



PORTEO

—

Инструкции по монтажу и эксплуатации



“Перевод оригинальной документации”

Содержание

1. Обеспечение безопасности	4-7
2. Стандартный комплект поставки	8
3. Состояние поставки и помощь при выборе необходимых принадлежностей	9
4. Основные технические термины по конструкции двери	10
5. Работа привода и регулировки	11
Информация общего характера	
Работа привода	
Настройки/регулировки	
6. Способ установки и ввода в эксплуатацию	12
Определение способа монтажа и монтаж	
Монтаж на коробку со скользящим каналом	
– Монтаж на коробку со стороны петель (открывание на себя), левая дверь	13
– Монтаж на коробку со стороны петель (открывание на себя), правая дверь	14
– Монтаж на коробку со стороны, противоположной петлям (открывание от себя), правая дверь	15
– Монтаж на коробку со стороны, противоположной петлям (открывание от себя), левая дверь	16
Монтаж на полотно со скользящим каналом	
– Монтаж на полотно со стороны петель (открывание на себя), левая дверь	17
– Монтаж на полотно со стороны петель (открывание на себя), правая дверь	18
– Монтаж на полотно со стороны, противоположной петлям (открывание от себя), левая дверь	19
– Монтаж на полотно со стороны, противоположной петлям (открывание от себя), правая дверь	20
Опция – монтаж на коробку со стандартным рычагом	
– Монтаж на коробку со стороны, противоположной петлям (открывание от себя), левая дверь	21
– Монтаж на коробку со стороны, противоположной петлям (открывание от себя), правая дверь	22
7. Требования к стандартному вводу в эксплуатацию	23
8. Стандартный ввод в эксплуатацию	24 – 25
9. Расширенный ввод в эксплуатацию	26 – 29

10. Работа привода (рабочий режим/функции)	30 – 31
Выключатель питания Переключатель режимов – регулировка рабочих режимов/функций <ul style="list-style-type: none"> – Рабочий режим «OFF» (Выкл.) – Рабочий режим «PowerMotion» – Рабочий режим «PermanentOpen» «PermanentOpen» функцией триггера (опциональная кнопка) – Рабочий режим/функция «PowerLess» – Рабочий режим/функция «Push&Go» – Распознавание препятствий – Антивандальный режим – Конечный дохлоп – Распознавание запираания 	
11. Регулировки	32-34
Регулировка рабочего режима «PowerLess» Регулировка скорости Регулировка времени удерживания в открытом положении Регулировка отключения безопасности со стороны петель (опция) Регулировка открывания с задержкой времени для срабатывания блокировочного механизма при помощи DIP-переключателя и потенциометра Регулировки для использования электромеханической защелки (опция) Регулировка конечного дохлопа Регулировка DIP-переключателей	
12. Схема подключения вспомогательных устройств	35
13. Схема подключения: электромеханическая защелка	36
14. Прямой ввод электропитания из стены	37
15. Опциональные вспомогательные приспособления	38-39
16. Ввод в эксплуатацию, уход и техническое обслуживание	40
17. Указания по поиску и устранению неисправностей	41-42

1. Обеспечение безопасности

Настоящий документ содержит важную информацию, касающуюся монтажа и безопасной работы системы привода двери. Перед использованием привода **PORTEO** необходимо внимательно прочитать данную инструкцию.

В целях личной безопасности важно соблюдать все указания.

Неправильно выполненная установка привода может привести к серьезным травмам.

Использование органов управления, проведение регулировок или выполнение операций, не указанных в данном документе, могут вызвать поражение электрическим током и (или) неполадки в работе привода.

Сохраняйте документы для последующего использования и передавайте их ответственному лицу в случае, если система привода передается другой стороне.

Расшифровка условных обозначений

 **ПРИМЕЧАНИЕ**

Это условное обозначение отмечает важную информацию, которая может облегчить вашу работу.

 **ВНИМАНИЕ**

Данное условное обозначение предупреждает о возможной неисправности системы и объясняет, как ее избежать.

 **ПРЕДУПРЕЖДЕНИЕ**

Данное условное обозначение используется для выделения информации об опасностях, которые могут нанести материальный ущерб или привести к травме или смерти.

Назначение

Привод **PORTEO** представляет собой электромеханическое устройство, предназначенное только для открывания и закрывания внутренних распашных дверей с допустимым весом дверного полотна до 140 кг.

Привод **PORTEO** не подходит для применения на путях эвакуации, на противопожарных (дымозащитных) и наружных дверях.

Длина кабеля для внешних компонентов не должна превышать 30 м.

Система монтируется на дверном полотне с помощью скользящего канала или стандартного рычага.

Ограничение ответственности

Привод **PORTEO** может быть использован только в соответствии с указанным назначением.

Компания «**DORMA Deutschland GmbH**» не несет никакой ответственности за ущерб, являющийся следствием самовольных изменений в конструкции привода **PORTEO**.

Кроме того, ответственность не распространяется на комплектующие/принадлежности, которые не были одобрены компанией «**DORMA**».

Правила техники безопасности

 **Работа с электротехническим оборудованием может выполняться только соответствующим образом подготовленным персоналом (электрики).**

- Не позволяйте детям играть с приводом **PORTEO** или с его устройствами регулировки и управления.
- Храните пульты дистанционного управления в недоступном для детей месте.
- Никогда не вставляйте металлические предметы в отверстия привода **PORTEO** – это может привести к поражению электрическим током.
- Если привод **PORTEO** монтируется на металлическое полотно двери, оно должно быть заземлено надлежащим образом.
- Стеклопакеты дверей должны быть изготовлены из безопасного стекла.

Основные технические характеристики

Вес привода **PORTEO**:

3,2 кг

Напряжение питания:

230/100 В перем. тока ($\pm 15\%$)

Предохранитель (приобретается отдельно):

10 А

Уровень шума при работе:

< 55 дБ (А).

Диапазон температур:

от -15 до +50°C.

Подходит только для сухой окружающей среды:

относительная влажность не более 93%,
без образования конденсата.

Стандарты, законы, кодексы и нормативные требования

Необходимо соблюдать положения последних редакций общих и специальных государственных стандартов, законов, кодексов и нормативных требований.

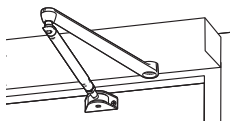
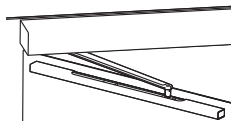
Опасности, существующие рядом с кромками закрывания двери

Рядом с кромками закрывания автоматических дверей существует риск раздавливания, рассечения, удара и затягивания.



Опасности, связанные со скользящим каналом и рычагом

Скользящий канал и рычаг могут стать источником опасности травматизма в результате раздавливания и рассечения.



Остаточный риск

В зависимости от конструктивных особенностей, существующего варианта двери и имеющихся защитных средств, остаточные риски, такие как раздавливание и удары (с ограниченным усилием), должны также приниматься во внимание.

Люди, пользующиеся дверью, как правило, знают о зоне опасности, связанной с вспомогательной кромкой закрывания распашной двери (в том числе двери с ручным управлением).

Производитель привода не может повлиять на это опасное место, а защита этой кромки двери не может быть выполнена из-за ее конструктивной и технической функции. Соответствующая защита прижима (например, резиновая или текстильная обкладка) доступна в специализированных магазинах и не входит в состав комплекта поставки.

Энергосберегающее изделие

Привод **PORTEO** отвечает требованиям по применению энергосберегающей продукции в соответствии со стандартом EN 16005 или DIN 18650 и BS 7036-4. Во время ввода в эксплуатацию необходимо отрегулировать параметры привода в соответствии с применимым стандартом. Благодаря допускам системы фактические усилия, прилагаемые к дверной панели, должны быть измерены после цикла обучения и при необходимости скорректированы для обеспечения соответствия местным стандартам и нормативам. Требуемый уровень безопасности системы достигается благодаря следующим характеристикам:

- Уменьшенное динамическое усилие на полотно и уменьшенное контактное усилие.
- Низкая скорость движения.
- Уменьшенное статическое усилие на полотно и уменьшенное контактное усилие благодаря ограничению усилия.
- Ограничение усилия.

Дверная система не требует обязательного наличия дополнительных элементов безопасности.

Применение предохранительных датчиков для обеспечения безопасности вращения является опциональным, если необходимость определена по результатам индивидуальной оценки риска. Защита вспомогательной кромки закрывания двери должна определяться отдельно.

Специальные требования по защите людей

Дополнительная защита с помощью элементов безопасности (установка предохранительного датчика) требуется в случае, когда оценка степени риска показывает, что существует угроза здоровью или риск получения травмы в результате удара дверью при приложении человеком чрезмерного усилия. Это особенно важно для людей, особенно нуждающихся в защите: дети, пожилые люди, люди с ограниченными возможностями.



Вторичное использование и утилизация

Привод **PORTEO** и его упаковка сделаны, в основном, из повторно используемого сырья.

Привод **PORTEO** и соответствующие принадлежности не должны утилизироваться как бытовые отходы.

Старое устройство и соответствующие принадлежности (при их наличии) должны быть правильно утилизированы. Соблюдайте общепринятые национальные и местные законы и нормы.

Меры безопасности при монтаже

- Рабочая зона должна быть защищена от несанкционированного доступа посторонних лиц. Падение деталей или инструментов может привести к травмам.
- Привод **PORTEO** должен быть защищен от попадания внутрь воды и других жидкостей.
- В любом случае способ монтажа и крепежные детали, например, винты и дюбеля, должны соответствовать применимым требованиям, с учетом конструктивных особенностей (стальная конструкция, дерево, бетон и т.д.).
- Перед установкой привода **PORTEO** необходимо проверить состояние и плавность хода двери.
- Представленные ниже монтажные чертежи для привода **PORTEO** приведены исключительно в справочных целях. Конструктивные особенности или условия места монтажа, имеющиеся инструменты и другие особенности могут обусловить использование иного варианта монтажа.
- После успешной установки системы необходимо проверить настройки и правильность функционирования привода **PORTEO**, а также предохранительные устройства.
- Только квалифицированный персонал может открывать корпус источника питания.
- Перед снятием крышки корпуса источника питания следует отключить привод **PORTEO** от сети (обесточить систему). Вынуть вилку или отключить предохранитель (при постоянной подаче питания).
- При отключении от сети следует всегда держать вилку за корпус и не тянуть за шнур питания.

Правила техники безопасности при вводе в эксплуатацию

- Присоединить провод защитного заземления.
- Подключить предохранительные датчики (см. инструкции по вводу в эксплуатацию).
- Установить и подключить отдельно поставляемые компоненты, такие как переключатель режимов, кнопка аварийного отключения и активаторы (радарные детекторы движения, переключатели режима «Ночь/Банк»).
- Убедиться, что дверные створки движутся плавно.
- Привод и дверные створки должны быть надлежащим образом соединены между собой.

Проверка и аттестация системы

Перед первым вводом в эксплуатацию, а затем не реже одного раза в год (в зависимости от требований) привод **PORTEO** должен проверяться квалифицированным специалистом и, в случае необходимости, направляться на обслуживание.

Человек, прошедший обучение в компании **«DORMA»**, должен выполнять проверку и аттестацию системы в соответствии с журналом учета технических проверок. Пользователь устройства должен хранить эти документы в течение минимум одного года.

Мы рекомендуем заключить с компанией «DORMA» соглашение на техническое обслуживание.

Инструктаж

После регулировки, ввода в эксплуатацию и проверки работоспособности дверной системы необходимо передать Инструкцию по эксплуатации передается пользователю привода и провести соответствующий инструктаж.

Техническое обслуживание

Перед проведением любой работы по техническому обслуживанию обесточить систему (отключить от источника питания). Вынуть вилку или отключить предохранитель (при постоянной подаче питания). Мы рекомендуем заключить с компанией «DORMA» соглашение на техническое обслуживание.

Уход

Перед проведением чистки система должна быть обесточена (отключена от источника питания). Вынуть вилку или отключить предохранитель (при постоянной подаче питания).

Для очистки привода **PORTEO** использовать влажную ткань и стандартные коммерческие моющие средства.

Для чистки запрещается использовать обезжириватели, поскольку они могут повредить покрытие поверхности.

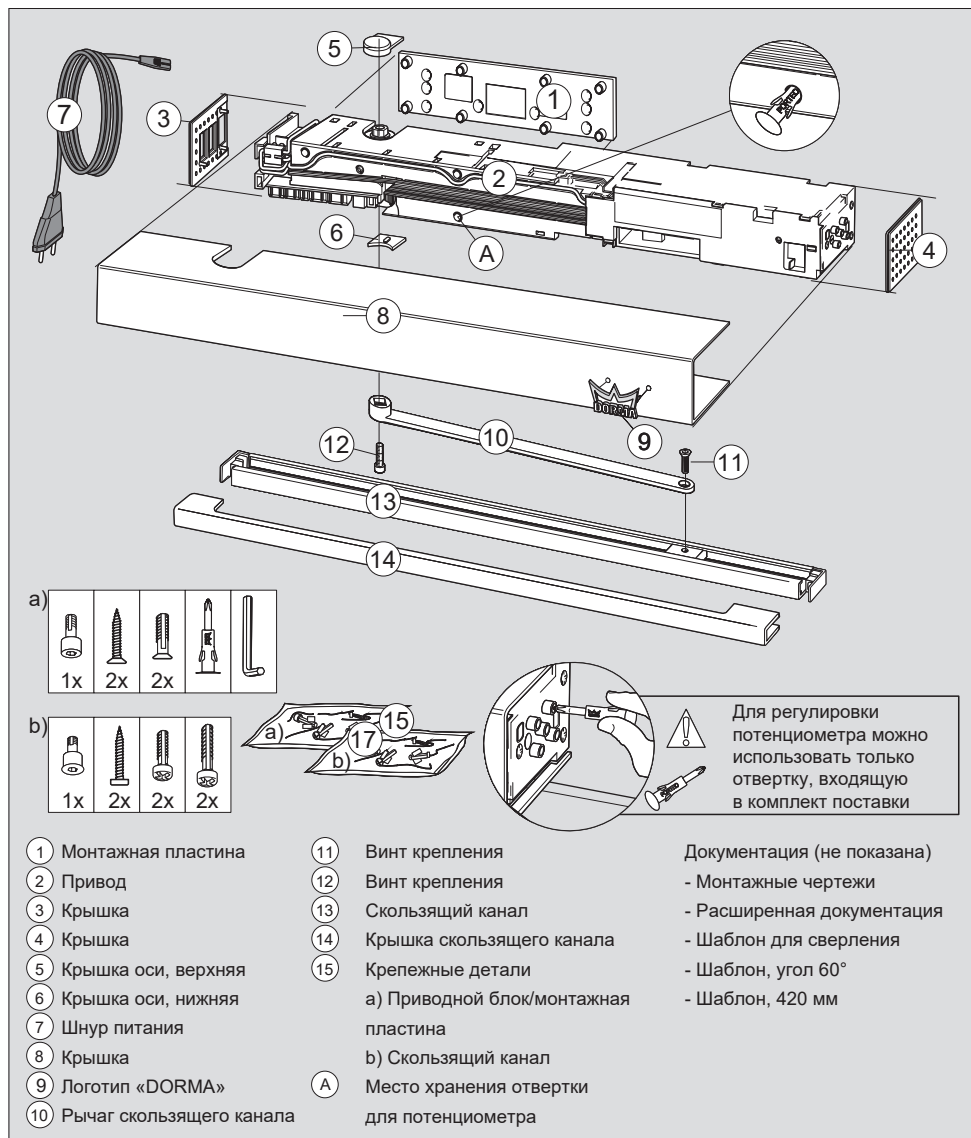
Необходимо следить за тем, чтобы вода или другие жидкости не попали на поверхность или во внутреннюю область привода **PORTEO**.

Никогда не вставляйте металлические предметы в отверстия привода **PORTEO** – это может привести к поражению электрическим током.

Износ

Скользящие детали должны проверяться периодически (ежегодно) и заменяться при необходимости. Использовать только оригинальные запасные части.

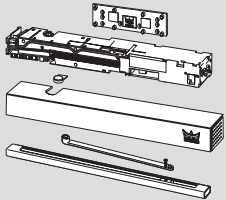




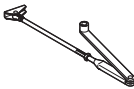
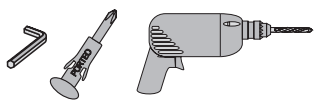
2. Стандартный комплект поставки



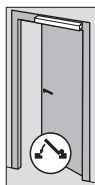
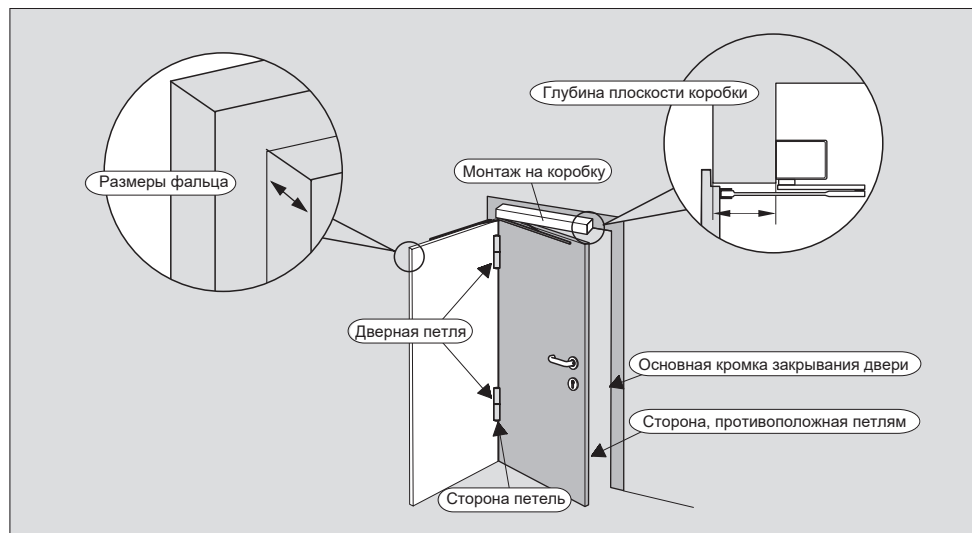
Состояние поставки

Привод поставляется с вилкой и готов к включению. В наличии должна быть 2-полюсная сетевая вилка с заземляющим контактом и предохранитель 10 А. Напряжение питания должно отвечать следующим требованиям: 230 В ($\pm 15\%$) переменного тока, 50 Гц, 65 ВА, степень защиты IP 20.

3. Состояние поставки и помощь при выборе необходимых принадлежностей

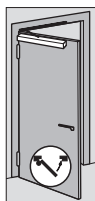
Необходимые принадлежности для соответствующего способа монтажа			
<p>Монтаж на коробку: ►</p> <ul style="list-style-type: none">- со стороны петель (открывание на себя), левая дверь- со стороны петель (открывание на себя), правая дверь- со стороны, противоположной петлям (открывание от себя), левая дверь- со стороны, противоположной петлям (открывание от себя), правая дверь	<p>Стандартный вариант</p> 	<p>► Обязательные аксессуары</p> <p>нет</p>	
<p>Монтаж на полотно: ►</p> <ul style="list-style-type: none">- со стороны петель (открывание на себя), левая дверь- со стороны петель (открывание на себя), правая дверь- со стороны, противоположной петлям (открывание от себя), левая дверь- со стороны, противоположной петлям (открывание от себя), правая дверь. <div> При монтаже на полотно шнур питания должен быть защищен от сдавливания.</div>		<p>► Рукав для кабеля Артикул: 60041401</p> 	
<p>Опция ►</p> <p>Монтаж на коробку со стандартным рычагом.</p> <p>Обязательно для глубины плоскости коробки свыше 30 мм:</p> <ul style="list-style-type: none">- со стороны, противоположной петлям (открывание от себя), левая дверь- со стороны, противоположной петлям (открывание от себя), правая дверь. <div> При использовании стандартного рычага скользящий канал не требуется.</div>		<p>► Стандартный рычаг</p> <p>Глубина плоскости коробки от 30 мм до 90 мм.</p>  <p>Глубина плоскости коробки от 90 мм до 200 мм.</p> 	
<p>Необходимые инструменты для монтажа привода PORTEO:</p> <ul style="list-style-type: none">- торцевой ключ, 5 мм (входит в комплект поставки);- отвертка для потенциометра (входит в комплект поставки);- электрическая дрель;- сверла для дрели в зависимости от поверхности.			
			

4. Основные технические термины по конструкции двери



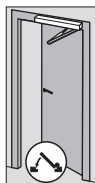
Пример 1

- Монтаж на коробку со стороны, противоположной петлям (открытие от себя).
 - Левая дверь (правая дверь имеет зеркальную конструкцию).
 - Привод распашной двери со скользящим каналом (стандартный вариант).
- Со стороны петель должен применяться шестеренно-реечный рычаг, когда глубина плоскости коробки более 30 мм.



Пример 2

- Монтаж на полотно со стороны петель (открытие на себя).
- Левая дверь (правая дверь имеет зеркальную конструкцию).
- Привод распашной двери со скользящим каналом (стандартный вариант).



Пример 3

- Монтаж на коробку со стороны, противоположной петлям (открытие от себя).
 - Левая дверь (правая дверь имеет зеркальную конструкцию).
 - Привод распашной двери со скользящим каналом (стандартный вариант).
- Со стороны петель должен применяться шестеренно-реечный рычаг (опция), когда глубина плоскости коробки более 30 мм.

5. Работа привода и регулировки

Информация общего характера

Привод **PORTEO** был предварительно отрегулирован для различных видов применения (базовые настройки).

Такие настройки, как направление перемещения, вес двери, ширина двери, способ монтажа, положение «закрыто» и «открыто», имеют большое значение для плавной и правильной работы дверной системы.

Некоторые из этих настроек являются частью базовых настроек, другие должны быть определены дополнительно, в то время как некоторые настройки определяются автоматически во время цикла обучения.

Определение настроек является простой стандартной процедурой, которая описана на страницах 24-29.

Работа привода

Цикл открывания и закрывания запускается активными или автоматическими активаторами.

Активатор посылает сигнал на блок управления.

В свою очередь блок управления посылает импульс на электродвигатель.

Электродвигатель запускается и преобразует импульс в движение.

Рычаг передает движение электродвигателя на дверь.

Дверь выполняет цикл открывания или закрывания.

Существуют активные и автоматические активаторы.

Активные активаторы – это кнопки и дверные ручки, к автоматическим активаторам относятся радарные детекторы движения или датчики.

Настройки/регулировки

Блок управления привода **PORTEO** требует следующих настроек параметров для внутреннего управления:

- направление перемещения: вправо или влево;
- способ монтажа: монтаж на коробку или на полотно;
- сторона монтажа: со стороны петель (открывание на себя) или со стороны, противоположной петлям (открывание от себя);
- глубина плоскости коробки (см. страницу 10);
- тип вспомогательного устройства: скользящий канал (стандартный вариант) или стандартный рычаг;
- ширина двери;
- вес двери;
- положение двери, когда она закрыта (положение «закрыто»);
- положение двери, когда она полностью открыта (положение «открыто», свободно регулируется);
- конечный дохлоп.

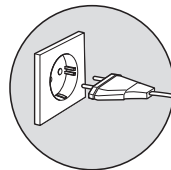
Каждая настройка сохраняется автоматически при вводе в эксплуатацию.

Следуйте инструкциям, указанным в Инструкциях по вводу в эксплуатацию:

- Стандартный ввод в эксплуатацию, см. страницы 24 и 25.
- Расширенный ввод в эксплуатацию см. страницы 26-29.

6. Способ установки и ввода в эксплуатацию

1. Выбрать способ подключения к сети питания:
через режим **«Plug & Go»** (подключение питания с помощью вилки)

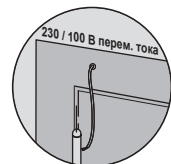


или

прямой ввод электропитания из стены, см. подробности на странице 37.



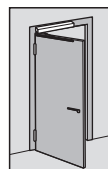
Данный вариант подключения может выполняться только квалифицированным персоналом специализированной компании.



2. Выполнить монтаж согласно прилагаемым монтажным чертежам (страницы 13-22).
Выбрать монтажный чертеж, подходящий для конкретного способа монтажа.

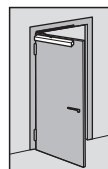
Монтаж на коробку со скользящим каналом (стандартный вариант).

A B C D



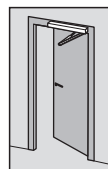
Монтаж на полотно со скользящим каналом

E F G H



Монтаж на коробку со стандартным рычагом (опция)

I J

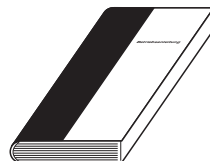


3. После установки ввести привод PORTEO в эксплуатацию:

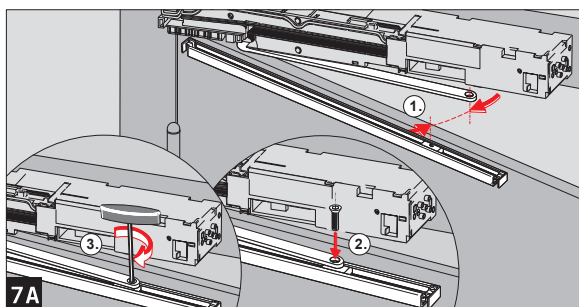
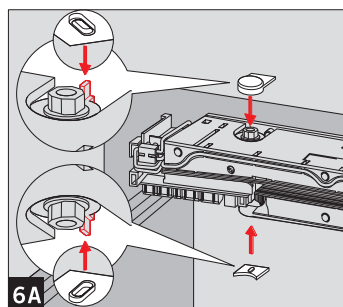
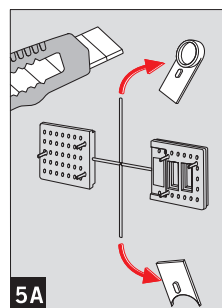
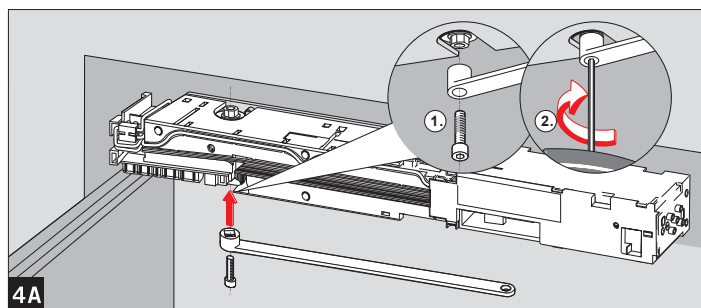
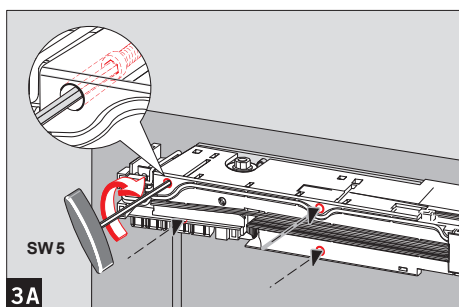
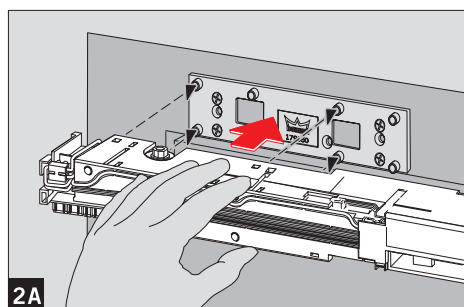
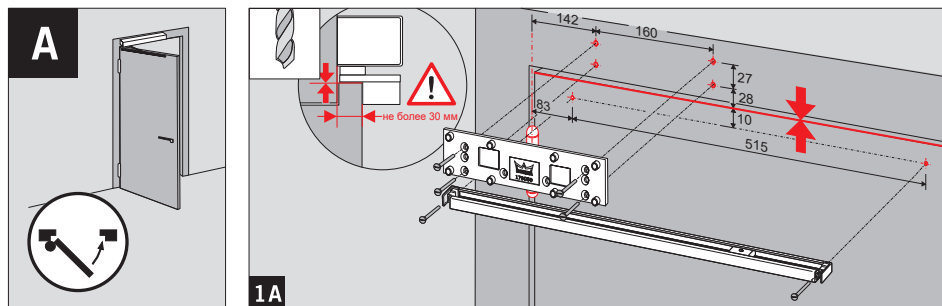
с помощью стандартного ввода в эксплуатацию, см. Правила выполнения работ на страницах 24 и 25

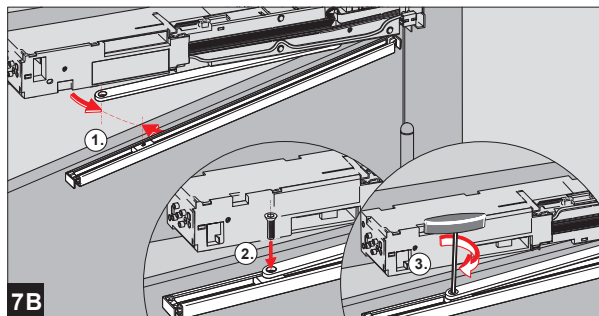
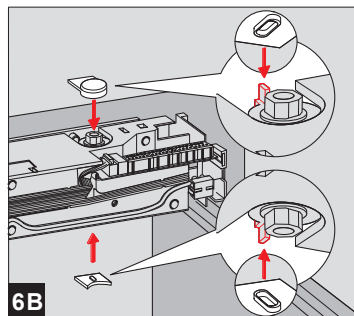
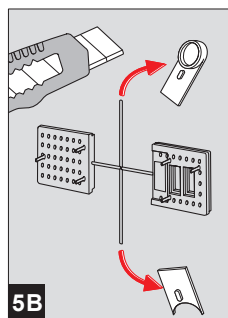
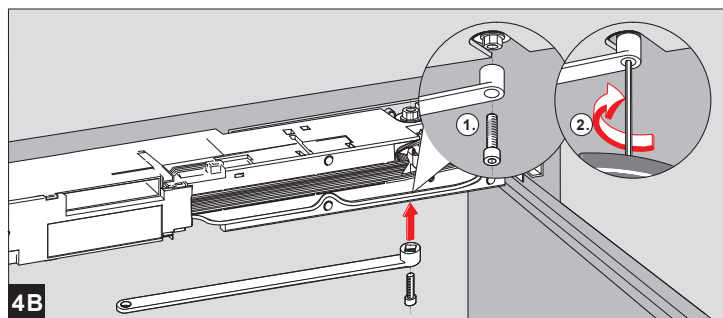
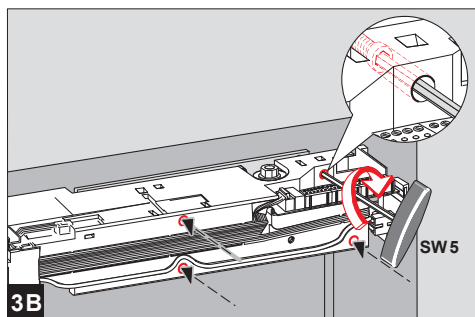
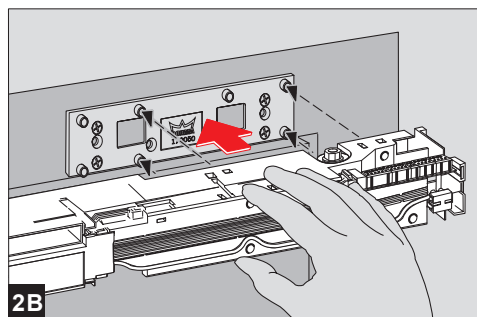
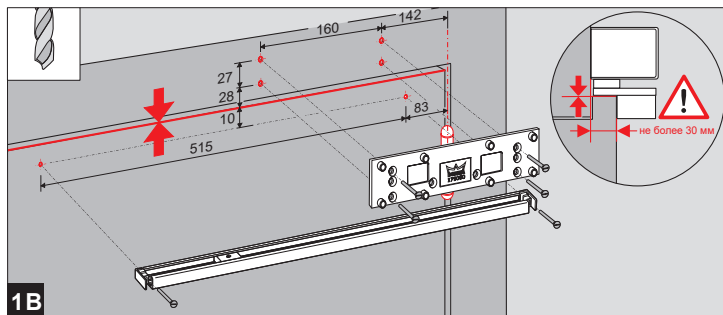
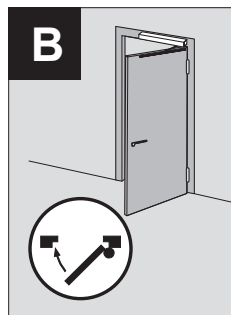
или

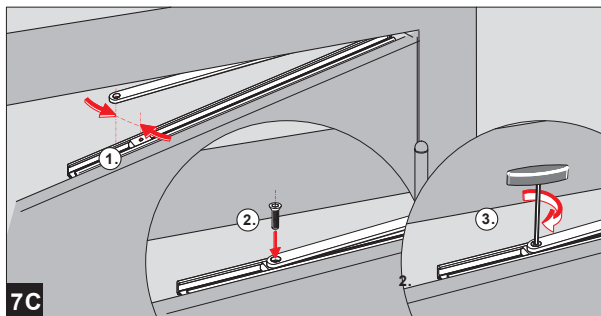
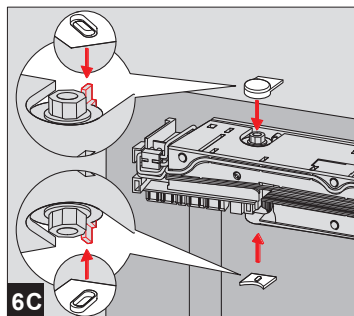
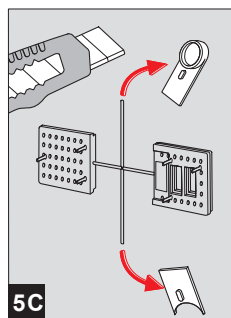
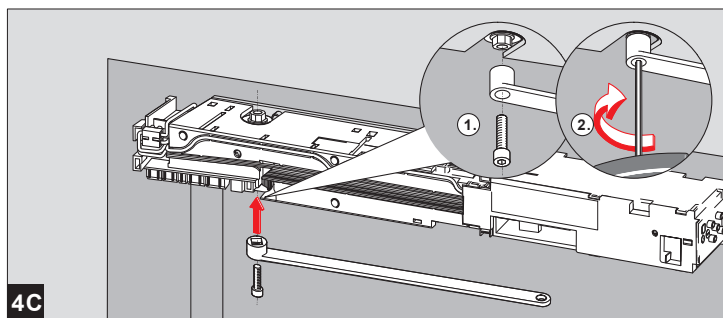
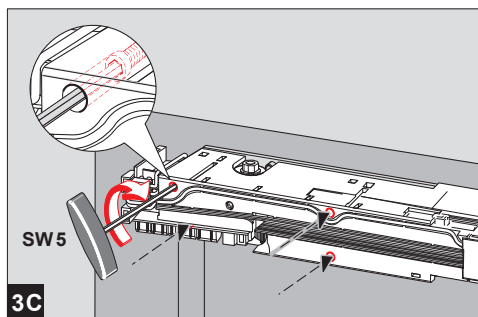
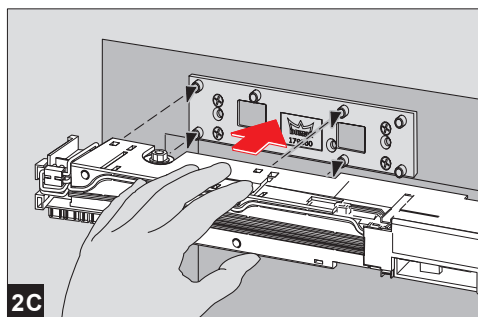
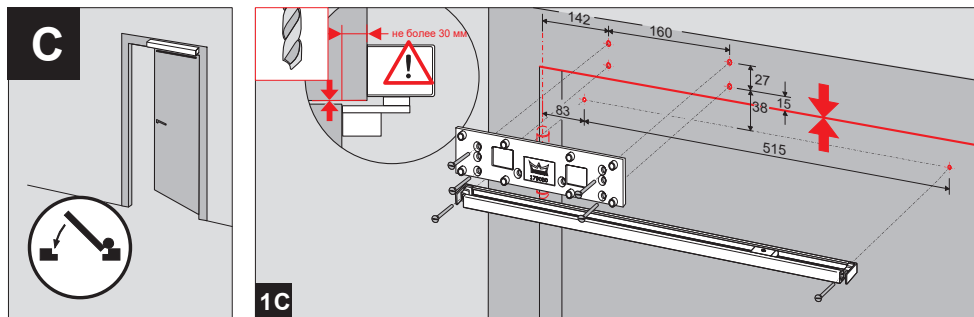
с помощью расширенного ввода в эксплуатацию, см. Правила выполнения работ на страницах 26-29.

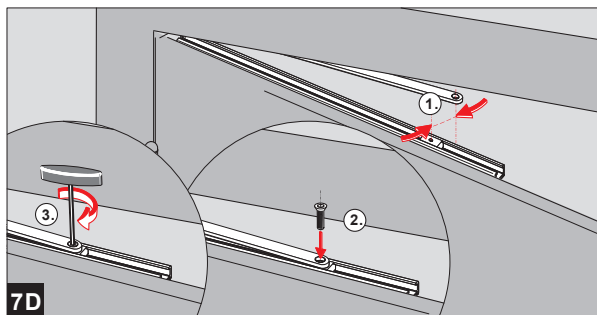
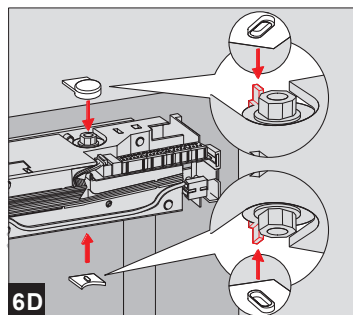
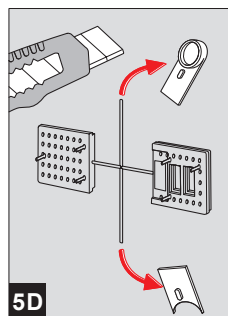
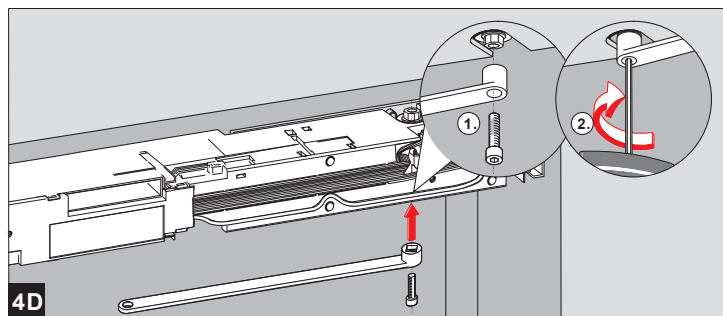
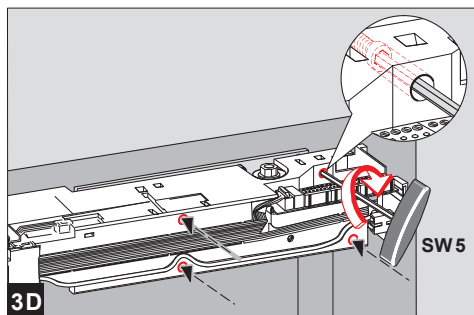
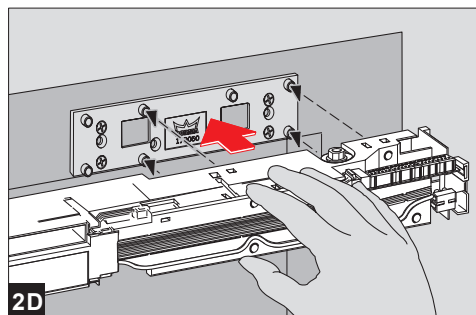
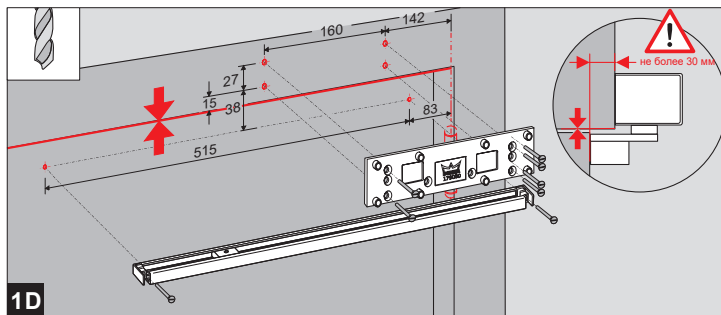
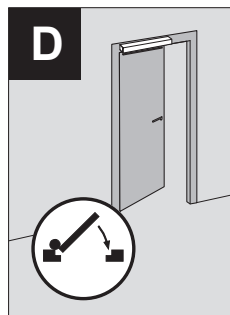


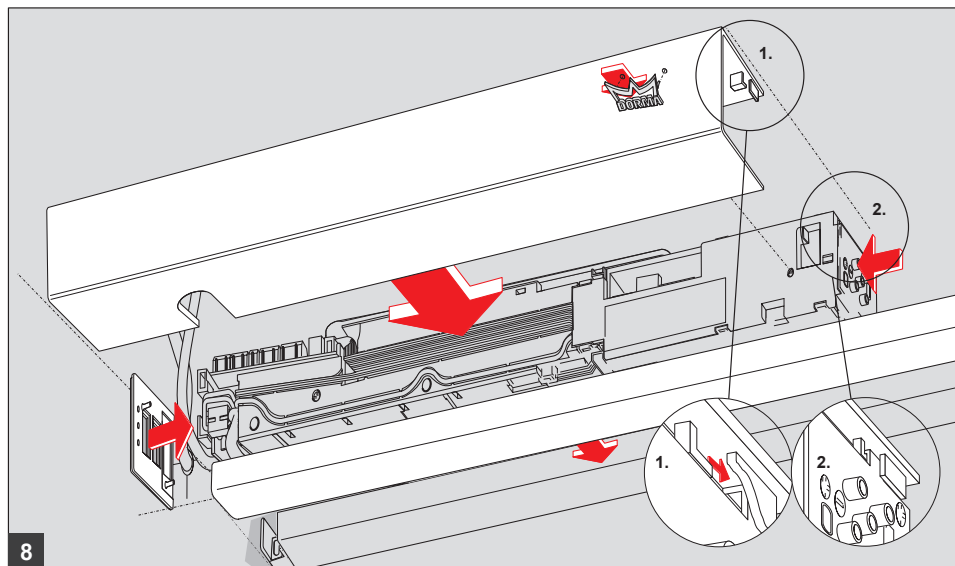
Монтаж на коробку со стороны петель (открытие на себя), левая дверь



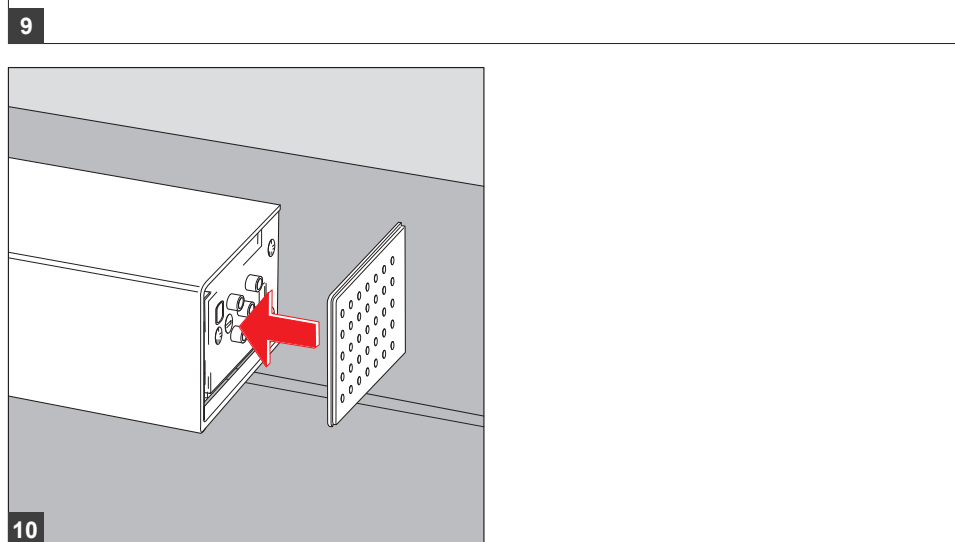




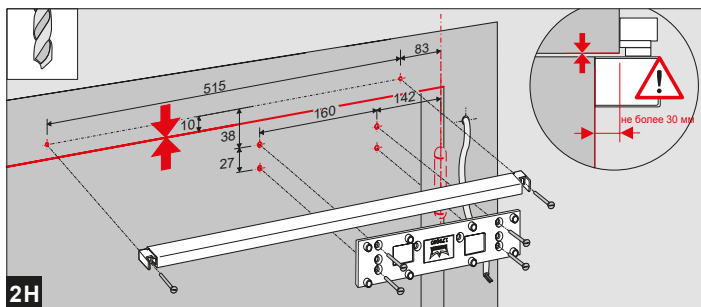
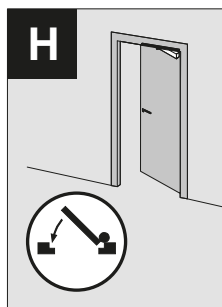
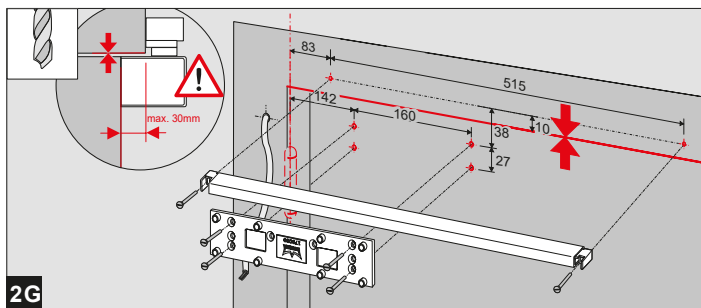
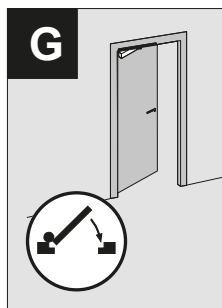
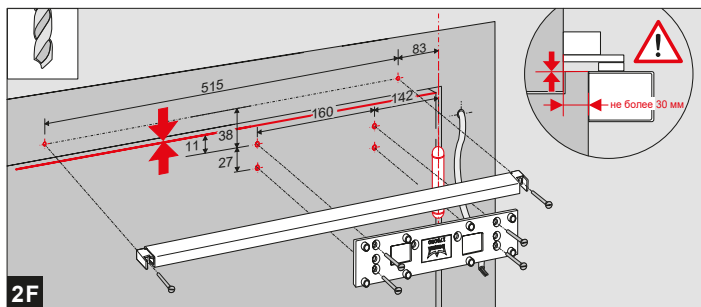
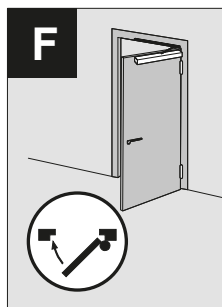
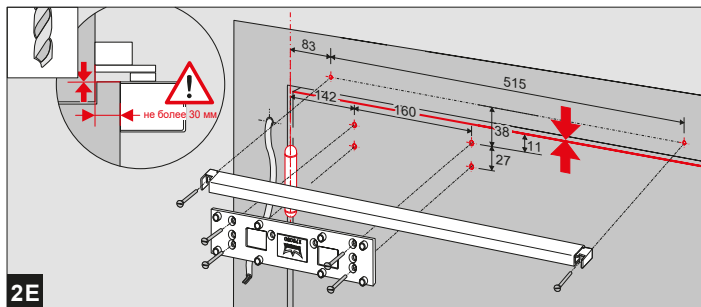
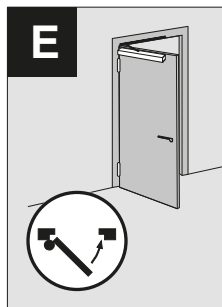


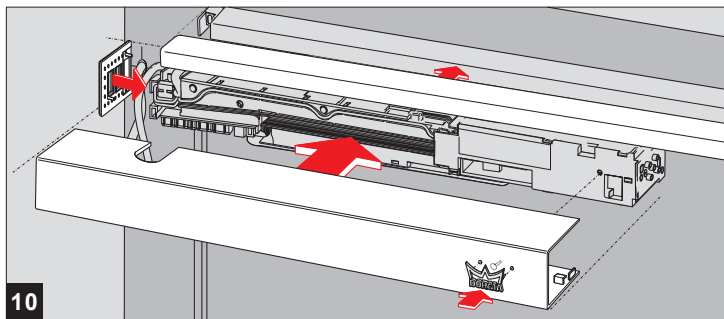
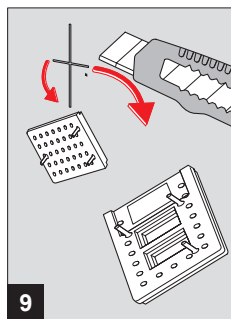
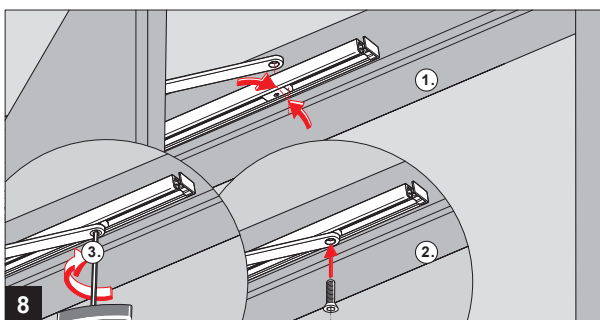
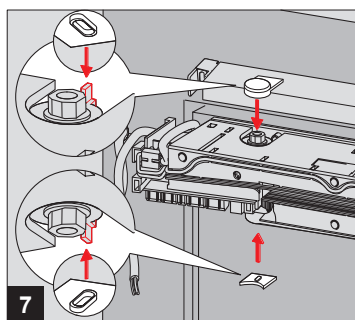
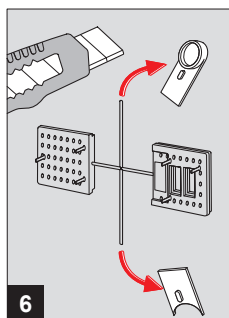
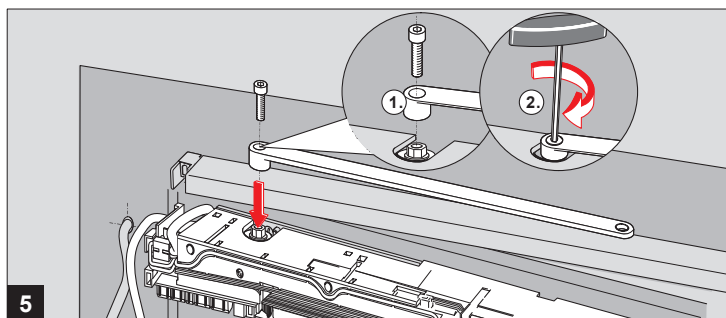
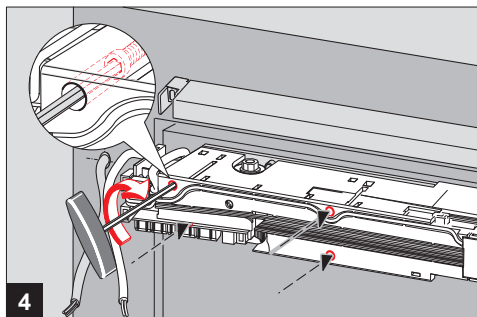
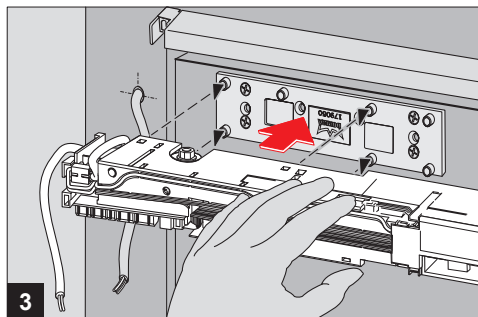


⚠ Дополнительные инструкции по вводу в эксплуатацию приведены на стр. 24.



Монтаж на полотно

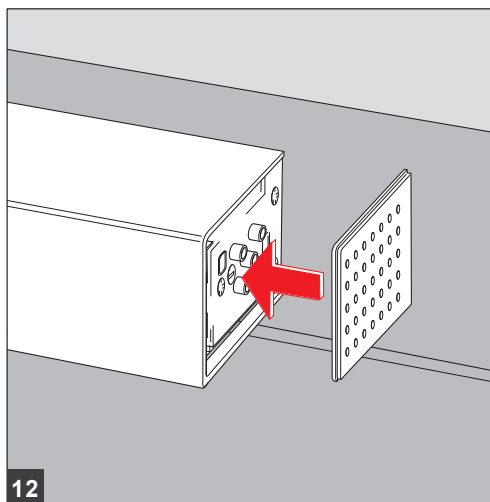






Дополнительные инструкции по расширенному вводу в эксплуатацию приведены на стр. 26.

11



12