

# LTV-3CNB40-M2812-F

Цилиндрическая IP-видеокамера



**Руководство по быстрому запуску**

Версия 1.0



[www.ltv-cctv.ru](http://www.ltv-cctv.ru)

Благодарим за приобретение нашего продукта. В случае возникновения каких-либо вопросов, связывайтесь с продавцом оборудования.

Данное руководство подходит для IP-видеокамер LTV-3CNB40-M2812-F.

Сведения, представленные в данном руководстве, верны на момент опубликования. Производитель оставляет за собой право в одностороннем порядке без уведомления потребителя вносить изменения в изделия для улучшения их технологических и эксплуатационных параметров. Вид изделий может незначительно отличаться от представленного на фотографиях. Обновления будут включены в новую версию данной инструкции. Мы своевременно вносим изменения.

# СОДЕРЖАНИЕ

1 Правила безопасности.....	4
2 Описание .....	6
3 Установка.....	7
3.1 Подготовка к монтажу .....	7
3.2 Настенный монтаж.....	7
3.3 Монтаж с использованием универсального шарнира .....	9
3.4 Монтаж с помощью крепления для штатива.....	10
3.5 Защита от попадания влаги .....	12
4 Настройка видеокамеры в локальной сети.....	13
4.1 Подключение .....	13
4.2 Вход в систему .....	13
4.3 Вход в веб-интерфейс .....	15
5 Спецификация.....	16
6 Гарантия и ограничения .....	17
7 Комплект поставки .....	17

# 1 ПРАВИЛА БЕЗОПАСНОСТИ

## 1.1 Соблюдение законодательства

- Эксплуатация оборудования должна осуществляться в строгом соответствии с правилами электробезопасности, пожарной безопасности и прочими нормативными требованиями, действующими в вашем регионе.

## 1.2 Транспортировка

- Транспортировка устройства должна осуществляться в оригинальной или аналогичной упаковке.

## 1.3 Электропитание

- Входное напряжение электропитания должно соответствовать стандарту EC60950-1.
- Не подключайте несколько устройств к одному источнику питания. Его перегрузка может привести к перегреву или возгоранию.
- Используйте только качественные источники питания. Параметры источника питания указаны в технической спецификации продукта. Мощность источника питания должна быть не менее заявленного энергопотребления.
- Убедитесь, что вилка электропитания устройства правильно подключена к розетке электросети.

## 1.4 Сетевая безопасность

- Ответственность за установку пароля и конфигурирование настроек безопасности лежит на инсталляторе и пользователе.

## 1.5 Батарея

- Некорректная эксплуатация или замена батареи может привести к угрозе взрыва.
- Замена батареи должна производиться только на такую же или такого же типа батарею.
- Утилизация использованных батарей осуществляется в соответствии с местным законодательством.

## 1.6 Обслуживание

- В случае неправильной работы продукта свяжитесь с продавцом или ближайшим сервисным центром. Не пытайтесь самостоятельно разбирать устройство. Мы не несем никакой ответственности за проблемы, возникшие в результате ремонта или обслуживания неуполномоченными на то лицами.

- Некоторые компоненты устройства (например, электролитические конденсаторы) требуют регулярной замены. Среднее время эксплуатации таких компонентов варьируется, поэтому требуется регулярная проверка. Более подробную информацию вы можете узнать у поставщика.

### **1.7 Очистка**

- При очистке внутренних и внешних поверхностей устройства используйте мягкую сухую ткань.
- Не используйте щелочные чистящие средства.

### **1.8 Условия эксплуатации**

- При использовании лазерного оборудования убедитесь, что лучи не попадают в объектив видеокамеры, так как они могут ее повредить.
- Не подвергайте устройство мощному электромагнитному излучению.
- Не направляйте видеокамеру на солнце или очень яркий свет.
- Условия эксплуатации должны соответствовать указанным в спецификации (обратитесь к спецификации устройства, чтобы выяснить рабочий диапазон температур).
- Не устанавливайте видеокамеру в очень жарких или холодных, а также в чрезмерно пыльных и влажных условиях.

### **1.9 Экстренные случаи**

- При появлении дыма, запаха или шума в устройстве следует немедленно отключить кабель питания и связаться с сервисным центром.

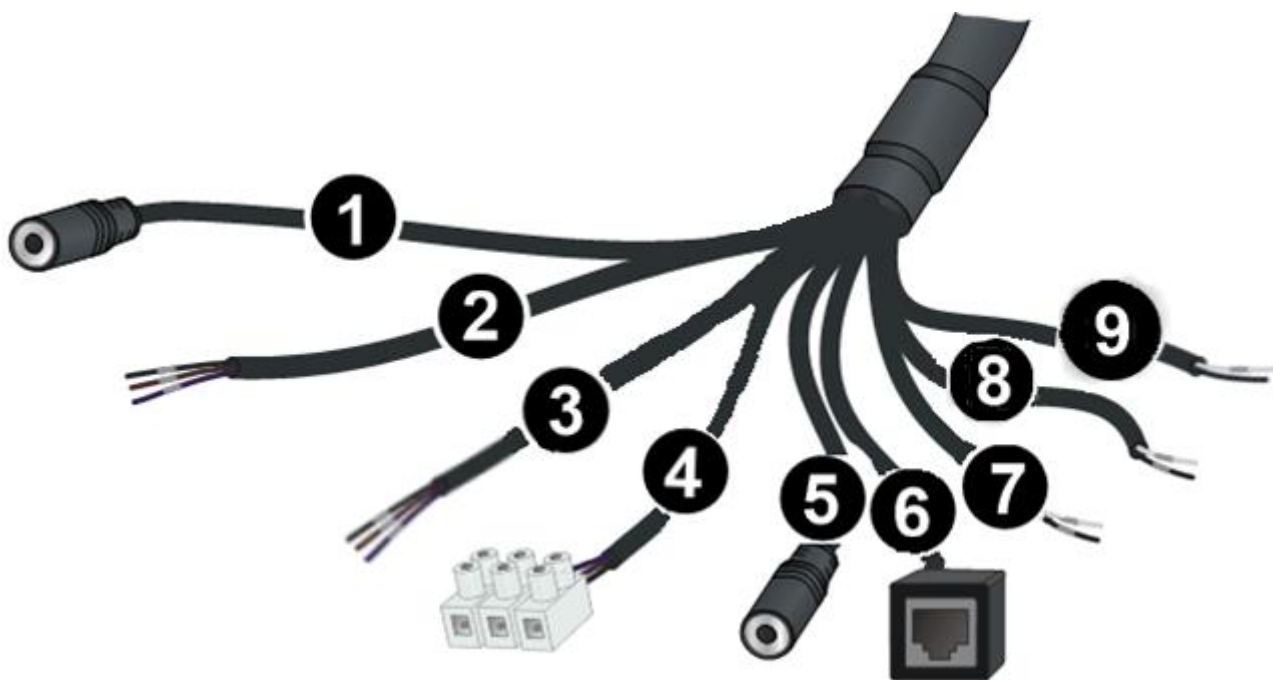
### **1.10 Синхронизация времени**

- При первом запуске видеокамеры вручную настройте её время, если она не синхронизируется с сервером по сети. Подключитесь к видеокамере через её веб-интерфейс или используйте для этого программное обеспечение и перейдите в интерфейс настройки времени.

## 2 ОПИСАНИЕ

IP-видеокамеры LTV-3CNB40-M2812-F с вариофокальным объективом построены на современной, оптимально подобранной аппаратной платформе, обладают 4-х мегапиксельным разрешением.

На рисунке показана камера и её интерфейсы подключения:



- 1 – Аудиовход;
- 2 – Тревожный вход 1;
- 3 – Тревожный вход 2;
- 4 – Контакты для подключения кабелей питания и заземления;
- 5 – Аудиовыход;
- 6 – Разъём для подключения к сети;
- 7 – Разъём RS-485;
- 8 – Тревожный выход 1;
- 9 – Тревожный выход 2.

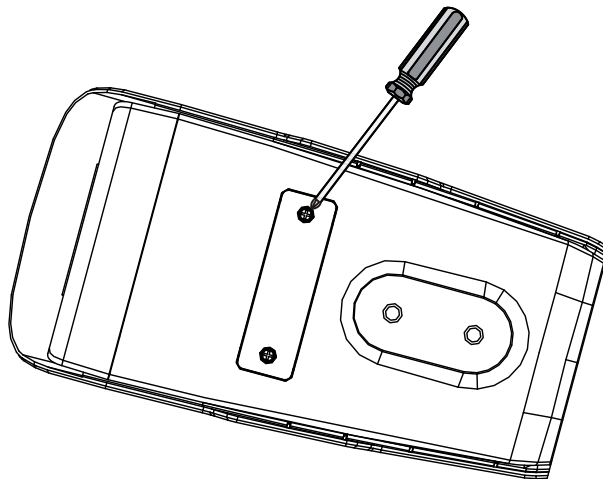
## 3 УСТАНОВКА

### 3.1 Подготовка к монтажу

Прежде чем приступать к монтажу, проверьте следующие требования и условия установки:

- Убедитесь, что для установки видеокамеры с аксессуарами, достаточно места.
- Перед установкой проверьте комплект поставки и работоспособность устройства.
- Убедитесь, что поверхность для установки видеокамеры выдерживает её четырехкратный вес с аксессуарами.
- Прежде чем приступать к установке или демонтажу видеокамеры, убедитесь, что электропитание отключено.
- Поблизости от объектива видеокамеры не должно быть отражающих поверхностей, так как излучение ИК-подсветки может отразиться от них в объектив и вызвать повреждение светочувствительной матрицы.
- Проверяйте тщательность закрепления видеокамеры.

Перед монтажом видеокамеры надо установить карту MicroSD, если вы хотите пользоваться памятью устройства. Для этого необходимо открыть крышку снизу камеры с помощью отвертки:

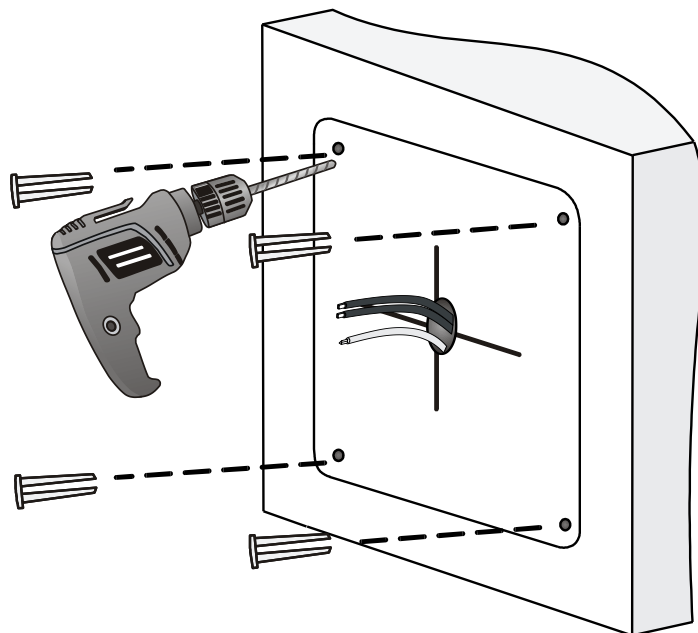


Перед тем, как вставить или извлечь карту MicroSD, обязательно отключите питание и дождитесь, пока камера перестанет работать, иначе камера или карта MicroSD могут быть повреждены.

### 3.2 Настенный монтаж

1. С помощью монтажного шаблона отметьте на стене точки для вкручивания саморезов. Затем, с помощью сверла Ø6-6,5 мм, просверлите в этих точках отверстия

глубиной 30 мм. Забейте пластмассовые заклёпки в отверстия и убедитесь, что они плотно сидят. Затем проведите кабели через отверстие в стене, как показано на рисунке:



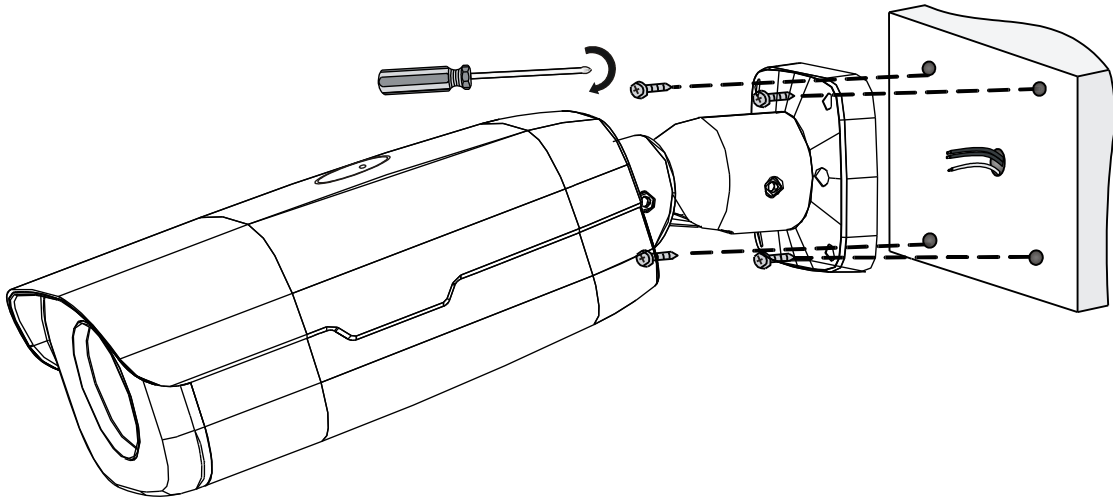
**ПРИМЕЧАНИЕ:** В данном примере хвостовые кабели пропущены сквозь стену. Но их также можно пропускать вбок и вдоль стены через специальные кабельные выходы в основании камеры.

2. Отрегулируйте направление наблюдения, как показано на рисунке ниже. Для этого ослабьте фиксирующий винт на кронштейне-шарнире шестигранным ключом на 4, отрегулируйте камеру в желаемом направлении наблюдения, затем снова затяните винт. После затяжки винта поворачивать камеру на шарнире нельзя.





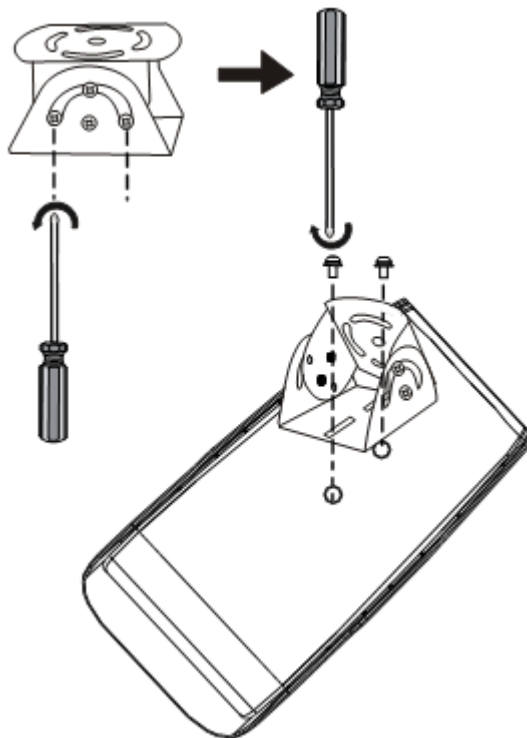
3. Установите камеру на стену: подсоедините все кабели, проденьте саморезы через отверстия в основании и закрепите их на стене с помощью отвертки:



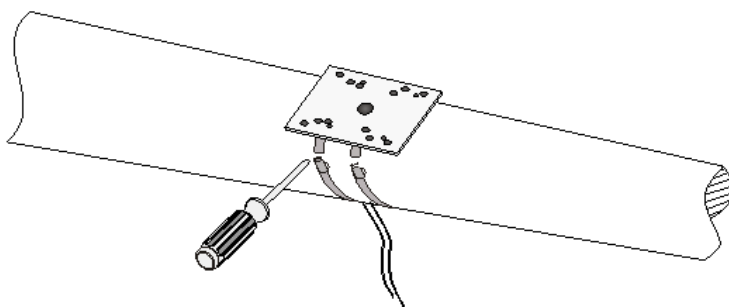
### 3.3 Монтаж с использованием универсального шарнира

С помощью универсального шарнира и монтажной петли (приобретаются отдельно) камеру можно устанавливать на столбах и горизонтальных трубчатых конструкциях.

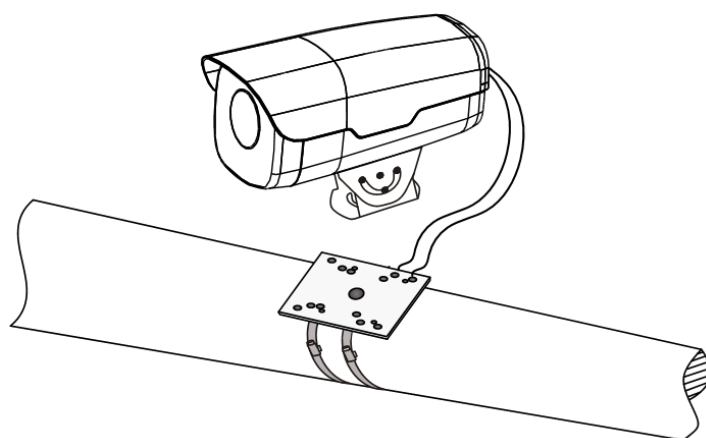
1) Прикрутите универсальный шарнир к монтажному отверстию на камере. Ослабьте два винта на универсальном шарнире:



2) Прикрепите монтажную петлю к трубе, затем закрепите петлю. Пропустите кабели через стойку и выведите их через поручень:

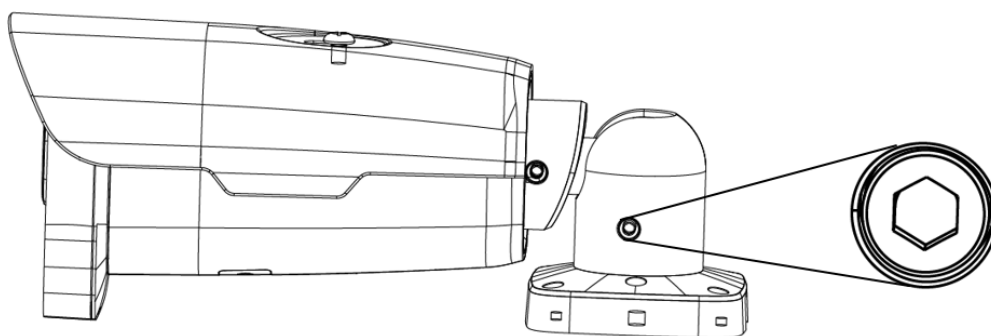


3) Закрепите устройство и универсальный шарнир на монтажной петле, отрегулируйте направление наблюдения и подключите все кабели:



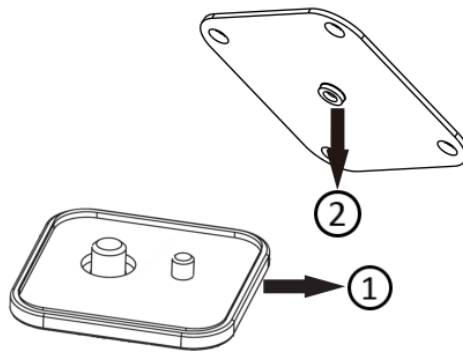
### 3.4 Монтаж с помощью крепления для штатива

1) Отрегулируйте направление наблюдения камеры. Сначала ослабьте винт с шестигранной головкой и шестигранной головкой на универсальном шарнире с помощью шестигранного L-ключа на 4, отрегулируйте камеру в желаемом направлении, а затем затяните винты:

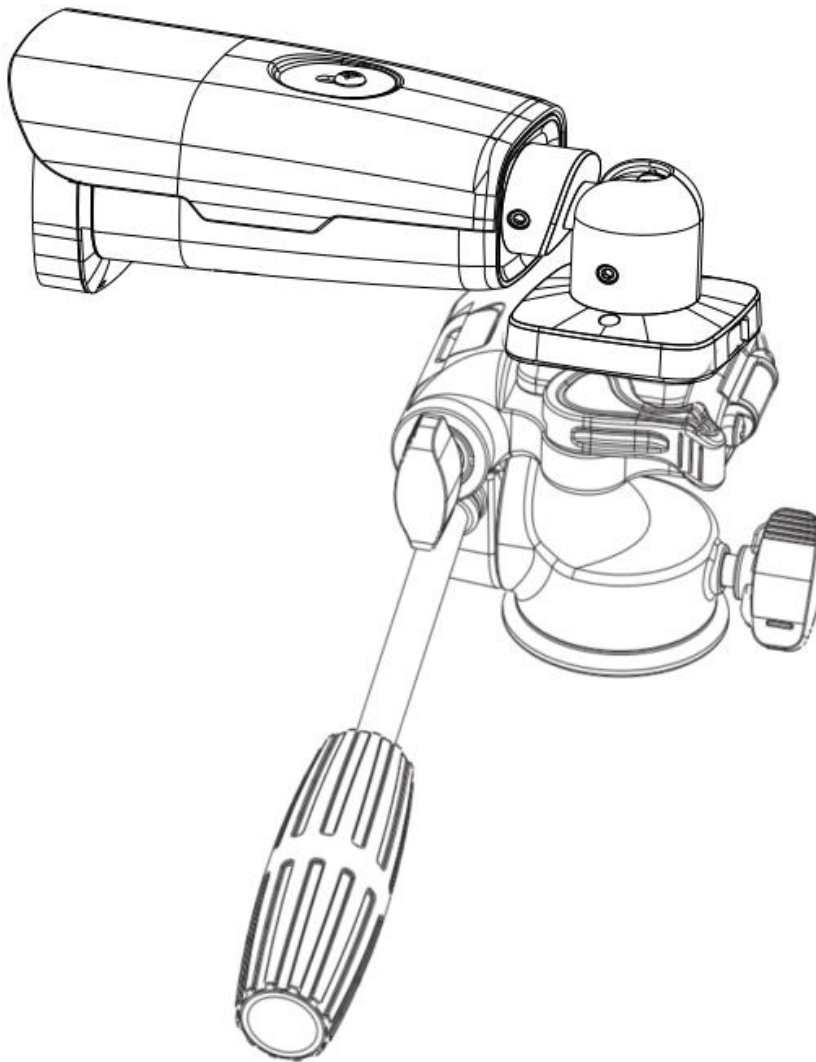


2) Установите пластину адаптера питания: снимите монтажную пластину и поверните пластину адаптера, чтобы подсоединить её к монтажной пластине.

На рисунке ниже цифрами обозначены: 1 – монтажная пластина, 2 - переходная пластина.



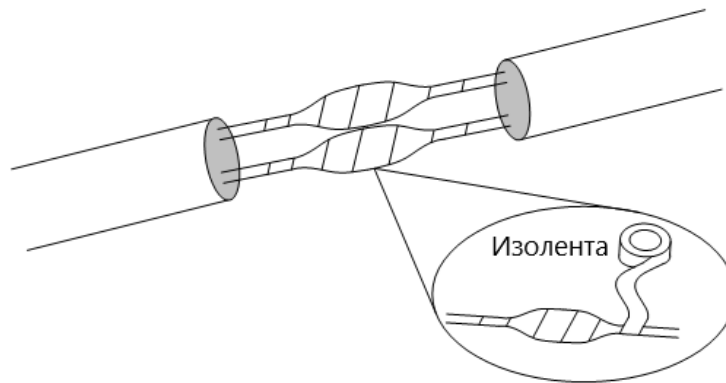
3) Завершение монтажа. Проложите хвостовые кабели и проведите их через отверстие для кабеля на основании камеры, вставьте винты в отверстия на основании и прикрепите их к переходной пластине с помощью отвертки, затем установите камеру на крепление для штатива:



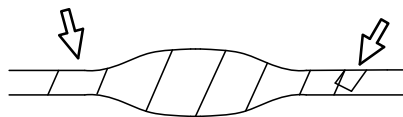
4) Установите крепление на штатив и отрегулируйте штатив в желаемом направлении наблюдения.

### 3.5 Защита от попадания влаги

Используйте клеящуюся изоленту (не входит в комплект), чтобы изолировать соединения каждого кабеля:

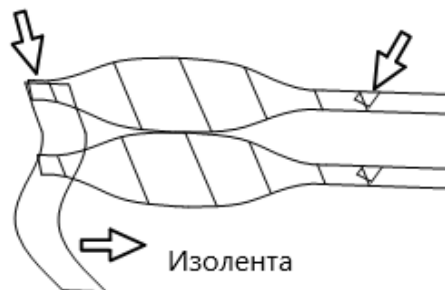


1) Плотнo оберните соединения и концы кабеля изолянтoй:

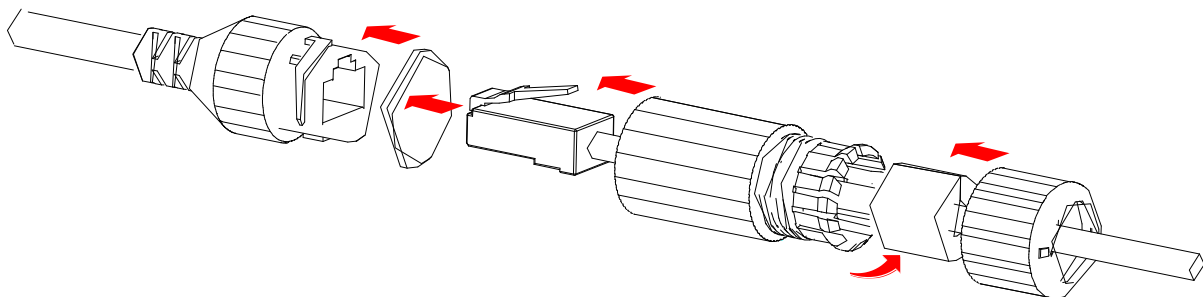


2) Убедитесь, что изолянтa плотно зaтянута нa обоих кoнцax.

3) Сoбeрите нeиспoльзуeмыe кaбeли в жгут:



4) Пoслeдoвaтeльнo уcтaнoвите прилaгaeмыe водонeпрoницаeмыe кoмпoнeнты нa сeтeвoй кaбeль:



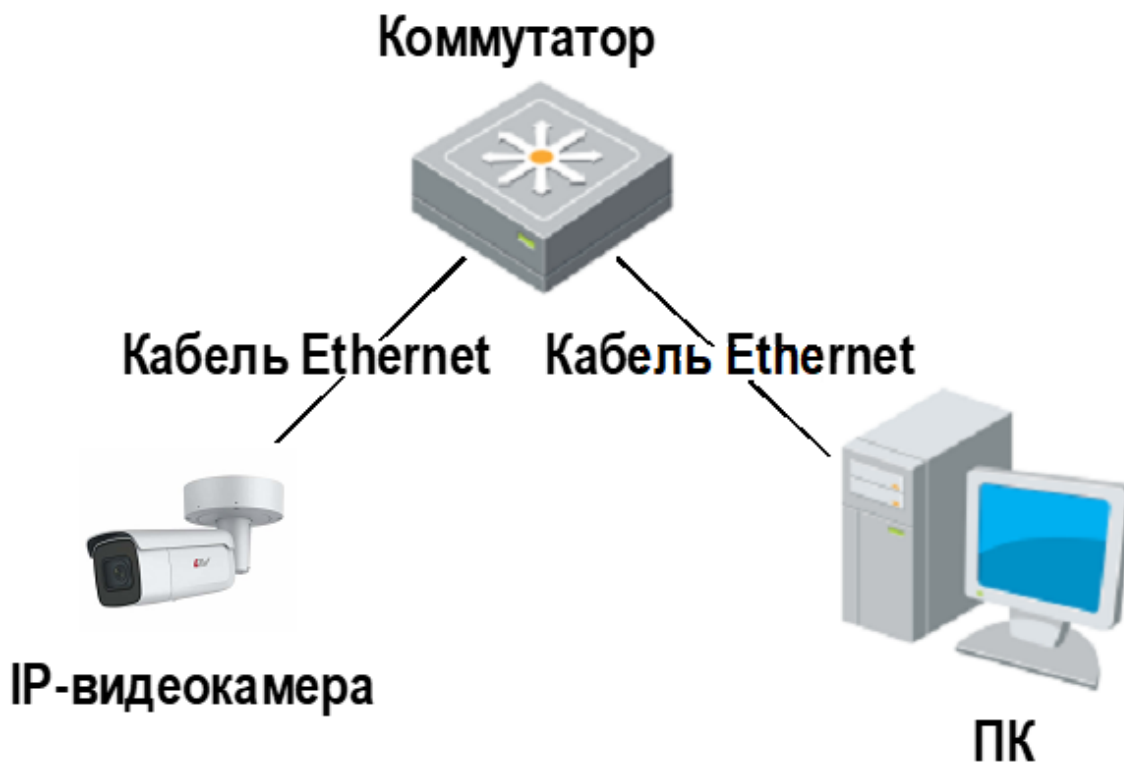
5) Если у вашей камеры есть кабель постоянного тока, и вы не собираетесь его использовать, также закройте его выход водонепроницаемой заглушкой.

## 4 НАСТРОЙКА ВИДЕОКАМЕРЫ В ЛОКАЛЬНОЙ СЕТИ

### 4.1 Подключение

Прежде чем получить доступ к сетевой видеокамере (IP-камере), необходимо подключить её к ПК непосредственно с помощью сетевого кабеля или через коммутатор/маршрутизатор.

На рисунке ниже показана условная схема подключения к IP-видеокамере по локальной сети с помощью коммутатора:

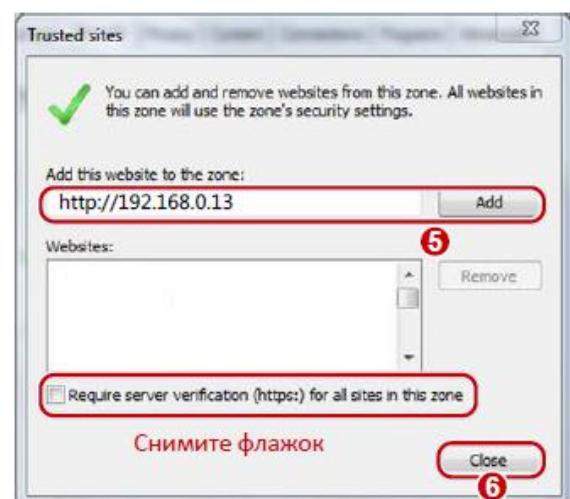
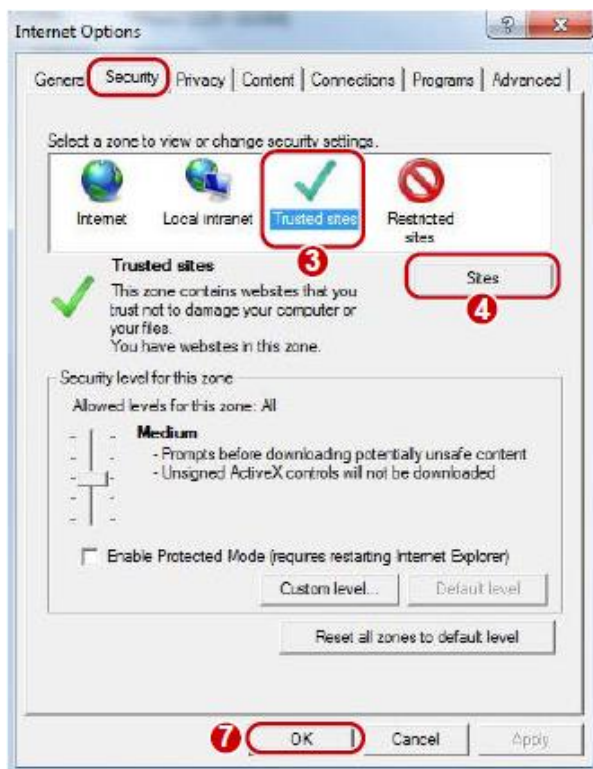
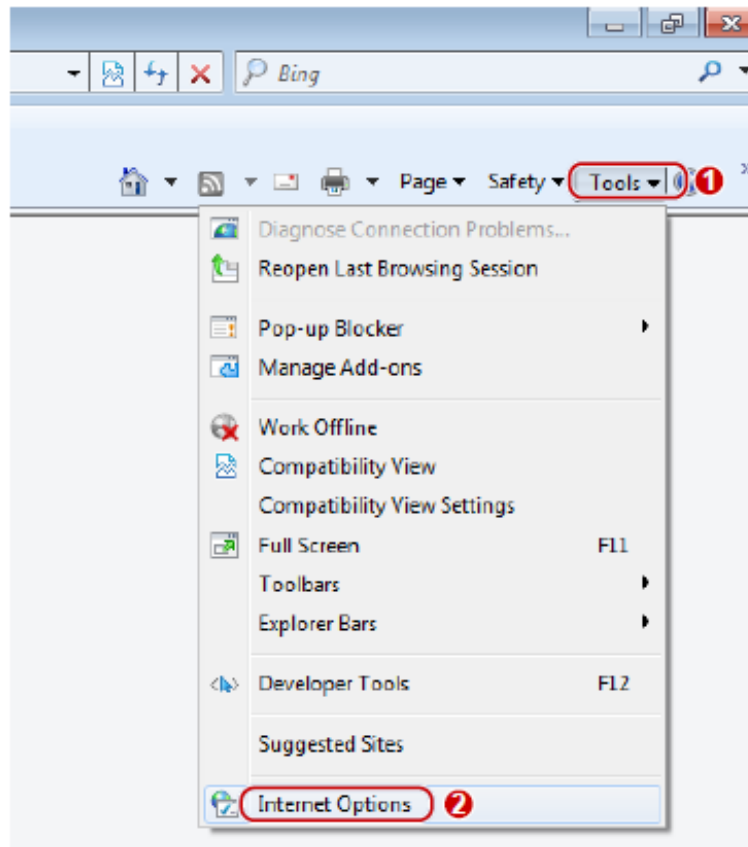


### 4.2 Вход в систему

После завершения установки в соответствии с кратким руководством подключите камеру к источнику питания, чтобы она запустилась.

После запуска камеры вы можете получить доступ к ней с помощью клиента, установленного на ПК с веб-браузером или клиентским программным обеспечением EZStation. Рекомендуемый веб-браузер: Internet Explorer (IE). Ниже показан пример использования браузера IE в операционной системе Microsoft Windows 7.

Далее добавьте IP-адрес как адрес надежного сайта:



**ПРИМЕЧАНИЕ:** IP-адрес 192.168.1.13 в этом примере является IP-адресом по умолчанию. Замените его фактическим адресом вашей камеры, если он был изменен.

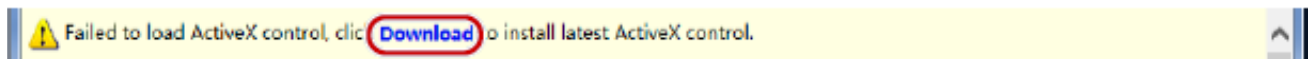
## 4.3 Вход в веб-интерфейс

Статический IP-адрес камеры по умолчанию: 192.168.1.13, маска подсети по умолчанию: 255.255.255.0.

Протокол DHCP включён по умолчанию. Если в сети используется сервер DHCP, то IP-адрес вашей камеры назначается в динамическом режиме, и вы должны использовать корректный IP-адрес для входа в систему. Чтобы узнать динамический IP-адрес вашей камеры, используйте клиент EZStation.

Ниже показан пример входа в систему в браузере IE.

1) Перейдите на страницу входа, введя IP-адрес вашей камеры в строку поиска:



2) Если вы входите в систему впервые, следуйте экранным инструкциям и установите ActiveX. Чтобы завершить установку, необходимо закрыть браузер.

3) Введите имя пользователя и пароль, а затем нажмите на кнопку **Login**. Для входа в первый раз используйте имя пользователя по умолчанию admin и пароль 123456.

- Если вы войдете в систему, выбрав **Live View**, тогда после входа будет отображаться видео в режиме реального времени. В противном случае вам потребуется запустить эту функцию вручную в окне живого просмотра.
- Если вы войдете в систему, выбрав опцию **Save Password**, вам не нужно будет вводить пароль каждый раз при входе. Однако, чтобы обеспечить высокий уровень безопасности, выбирать опцию **Save Password** не рекомендуется.
- Чтобы очистить текстовые поля **Username** и **Password**, а также снять флажок **Save Password**, нажмите **Reset**.

### ПРИМЕЧАНИЕ:

- Чтобы вручную загрузить ActiveX, введите в строке поиска `http://IP address/ActiveX/Setup.exe` и нажмите **Enter**.
- Пароль по умолчанию используется только для первого входа в систему. Для обеспечения безопасности учётной записи, измените пароль после первого входа в систему. Рекомендуем установить надёжный пароль (не менее восьми символов).
- Камера имеет защиту от незаконного доступа, ограничивающую число неудачных попыток входа. После шести последовательных неудачных попыток входа, камера автоматически блокируется на десять минут.

## 5 СПЕЦИФИКАЦИЯ

Модель		LTV-3CNB40-M2812-F
Видео	Матрица	1/1.8", 4.0 Мп, Progressive Scan, CMOS
	Разрешение	2688 × 1520
	Электронный затвор	1 с – 1/100 000 с
	Основной поток	(2688×1520), (2560×1440), до 25/30 к/с (1920×1080), до 50/60 к/с
	Дополнительный поток	(1920×1080), до 50/60 к/с
	3-й поток	D1(720×576), до 50/60 к/с
	4-й поток	D1(720×576), до 50/60 к/с
	5-й поток	D1(720×576), до 50/60 к/с
	Чувствительность	0.0005 лк (цвет, F1.2, АРУ вкл.)
	Кодек	H.265, H.264, Ultra265, MJPEG
	Поддержка ONVIF	Profile S, Profile G, Profile T
	Битрейт	128 кбит/с – 16 Мбит/с
	Соотношение сигнал/шум	>55 дБ
Объектив	Тип объектива	Вариофокальный, моторизованный
	Фокусное расстояние	f=2.8–12 мм (F1.2)
	Углы обзора по горизонтали	35.6°–107.9°
Аудио	Вход / выход	1x / 1x, двухсторонняя связь
	Кодек	G.711a, G.711u
	Частота дискретизации	8 кГц
Функции	Режим «день/ночь»	Механический ИК-фильтр
	ИК-подсветка	Встроенная (до 60 м, Smart IR)
	Компенсация засветки	BLC, HLC, WDR (120 дБ)
	Баланс белого	Авто, предустановки
	Улучшение изображения	Антитуман, ROI
	Система шумоподавления	2D/3D DNR
	Маскирование	До 8 зон
	Интеллектуальные	Детектор движения, аудиодетектор, счётчик людей, классификация людей и транспортных средств, захват лиц, детекторы: пересечения линии, лиц, саботажа, входа в зону, выхода из зоны, вторжения, оставленных предметов/унесённых предметов
	Тревожные входы/выходы	2x / 1x
	Хранение данных	MicroSD (до 256 Гбайт), ANR, NAS(NFS)
	Экранное меню	До 8
Сеть	Интерфейс	10/100 Мбит/с Ethernet (1x RJ-45)
	Протоколы	IPv4, IGMP, ICMP, ARP, TCP, UDP, DHCP, PPPoE, RTP, RTSP, RTCP, DNS, DDNS, NTP, FTP, UPnP, HTTP, HTTPS, SMTP, 802.1x, SNMP, QoS, RTMP
	Безопасность	Водяной знак, фильтрация IP-адресов, защита паролем, RTSP-аутентификация, аутентификация пользователя
Физические параметры	Питание	(DC) 12 (-10 % – ±25 %) В, (AC) 24 (±25 %) В, PoE(IEEE802.3at)
	Потребляемая мощность	≤13.3 Вт
	Исполнение	Уличное
	Класс защиты	IP67, IK10, грозозащита 6 кВ
	Рабочая температура	-40 °C...+60 °C (≤95 %)
	Размеры	306.4×104.1×98.1 мм
	Вес	1.65 кг



## 6 ГАРАНТИЯ И ОГРАНИЧЕНИЯ

На все оборудование LTV распространяется гарантия 3 года с момента приобретения. Ознакомиться с условиями гарантийного обслуживания вы можете на веб-сайте: [www.ltv-cctv.ru](http://www.ltv-cctv.ru).

## 7 КОМПЛЕКТ ПОСТАВКИ

- Видеокамера ..... 1 шт.
- Набор для монтажа ..... 1 шт.
- Набор для гидроизоляции ..... 1 шт.
- Руководство по быстрому запуску ..... 1 шт.

---

## О бренде LTV

Торговая марка LTV принадлежит торговому дому ЛУИС+ и известна на российском рынке с 2004 года. Линейка оборудования LTV – это полнофункциональный набор устройств, оптимальных по соотношению «цена/качество», ассортимент которых постоянно пополняется, следуя новым тенденциям на рынке CCTV и создавая их. Марка LTV представлена во всех основных подгруппах оборудования для создания систем видеонаблюдения любой сложности: видеокамеры, сменные объективы, видеорегистраторы, мониторы, кожухи и аксессуары.

Предлагаем посетить профильный сайт, посвященный оборудованию торговой марки LTV: [www.ltv-cctv.ru](http://www.ltv-cctv.ru). Здесь вы можете найти полезную техническую информацию, скачать инструкции, а также получить последнюю версию каталога оборудования. Если у вас возникнут технические вопросы, наши специалисты всегда будут рады помочь вам.

Спасибо за то, что приобрели оборудование LTV !

